



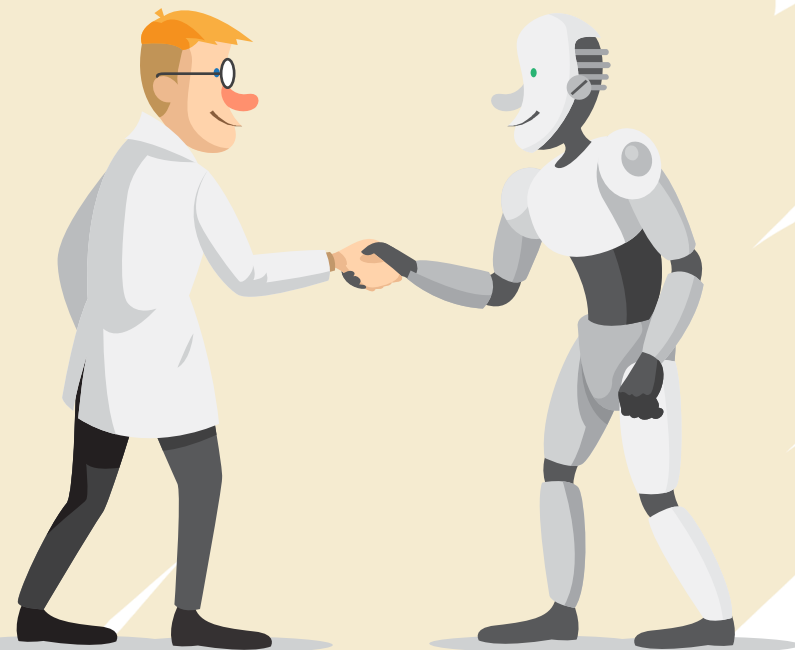
对外经济贸易大学  
University of International Business and Economics

计算机辅助翻译AI+课程

# 第6讲：CAT基础 ——Trados 基本功能

黄婕

2026-4-17



# 本节 内容

1. CAT 工具的应用场  
景



3



2. Trados 简介

4

3. Trados  
软件和界面



12



4. Trados 翻译项  
目创建流程 (案例)

23

小结

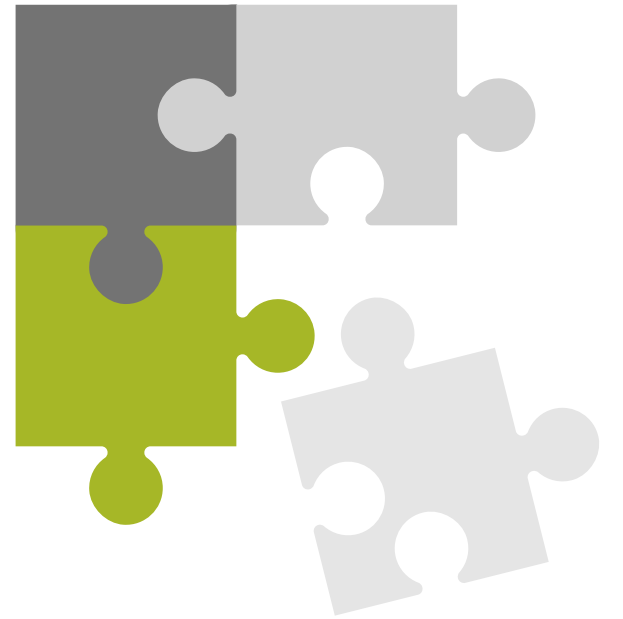


39



个人作业

# 1. CAT 工具的应用场 景



# 英中翻译项目案例

- **任务：**

- 你是一家公司的翻译人员，你接到客户公司项目经理发来的项目文件：

- (1) 英文DOC文件
- (2) SDLTB术语文件
- (3) SDLTM翻译记忆库文件

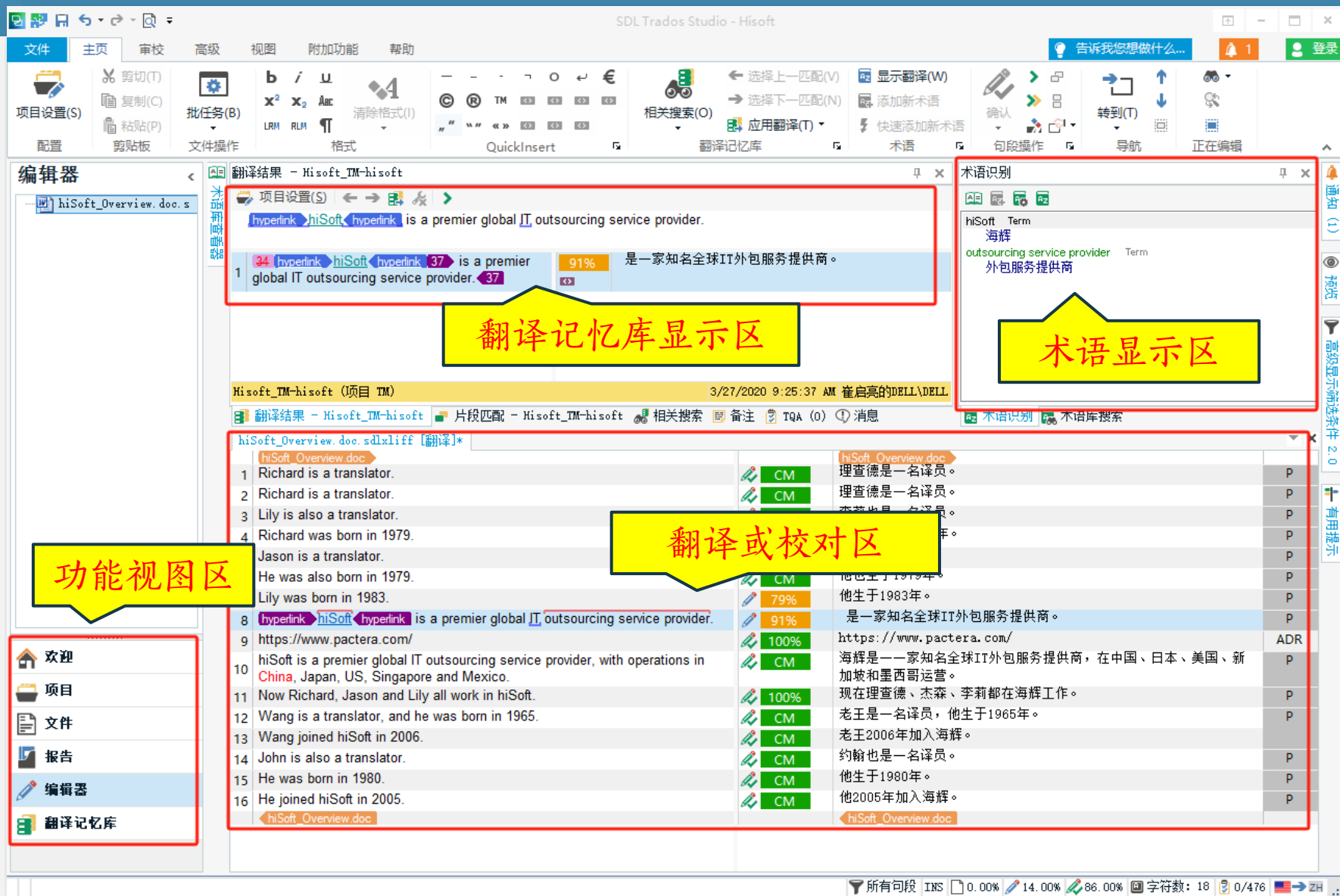
- 要求使用SDLTM中的译文，使用SDLTB中的术语译文，翻译成简体中文。

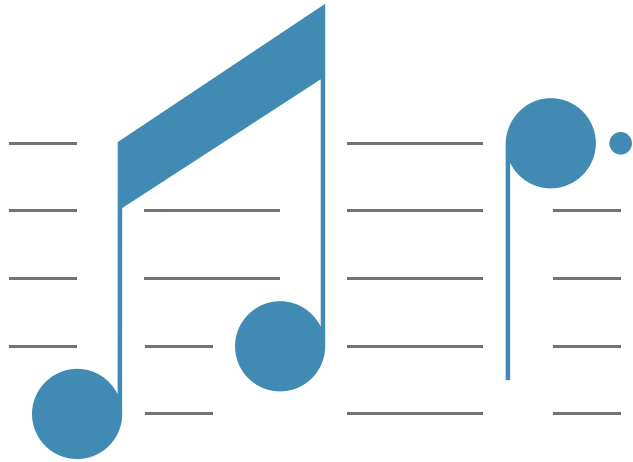
- **交付：**

- *SDLXLIFF*双语文件
- *DOC*译文文件
- *TMX*翻译记忆库文件
- *TBX*术语文件



# Trados studio 2021的运行界面



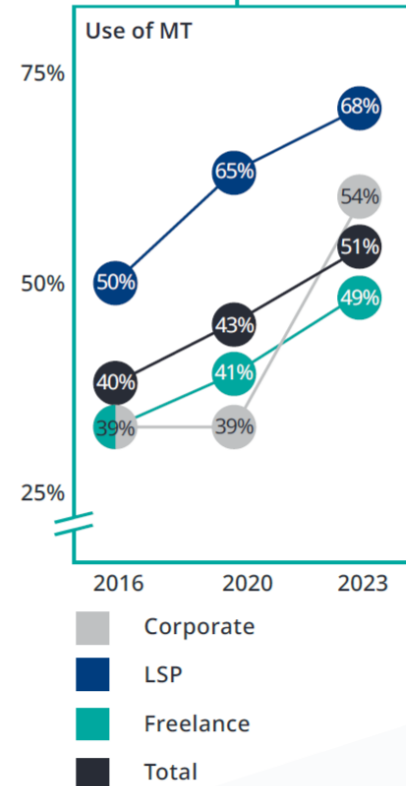


## 2. Trados 简介

# 计算机辅助翻译技术(CAT)概览

## Use of technology in the translation industry today

	Total	Corporate	LSP	Freelance
Computer-assisted translation (CAT)	81%	69%	90%	83%
Machine translation (MT)	51%	54%	68%	49%
Terminology management	48%	56%	67%	43%
Collaboration tools that allow users to share translation assets	40%	41%	63%	37%
Translation apps (plug-ins that extend functionality)	25%	22%	35%	24%
Translation management system (TMS)	19%	21%	49%	14%
Software localization tools	17%	17%	38%	13%
Translation business management (incl. billing/invoicing) software	16%	8%	51%	14%
Integrations and connectors to content repositories	5%	10%	18%	2%
Other	2%	2%	2%	2%
None of the above	6%	6%	2%	6%



Translation Tech Insights  
2023 whitepaper  
--Trados

# SDL Trados 简介

- 1984年成立于德国斯图加特
- 1990年，发布了首版MultiTerm软件
- 1992年发布第一个Trados Translator's Workbench商业版本
- Trados是**T**ranslate **D**ocument and **S**oftware的缩写
- 2005年英国SDL公司收购德国Trados
- 2020年英国RWS公司收购了SDL公司
- 全球（含中国）占有率最高的计算机辅助翻译软件之一
- 软件分类：单击版、服务器版



CAT不是MT



CAT不等于  
Trados

# 全球语言服务企业排名 (CSA 2024)

Rank	Company	HQ	2023 Revenue in USD (Millions)	Number of FTEs	Offices
1	TransPerfect	US	\$1,200.00	9,500	130
2	LanguageLine Solutions	US	\$963.00	21,000	331
3	RWS Holdings	UK	\$916.69	7,910	67
4	Keywords Studios	IE	\$845.82	12,340	21
5	Lionbridge Technologies	US	\$569.50	6,700	36
6	translate plus	UK	\$379.40	365	46
7	PTSGI	TW	\$350.84	694	19
8	Welocalize	US	\$306.20	1,517	12
9	Hogarth Worldwide	UK	\$298.00	6,000	30
10	Acolad	FR	\$281.23	1,888	42

<https://csa-research.com/Featured-Content/For-LSPs/Global-Language-Services-Industry-2025/The-Largest-Language-Service-Providers-2024>

# Trados的安装条件

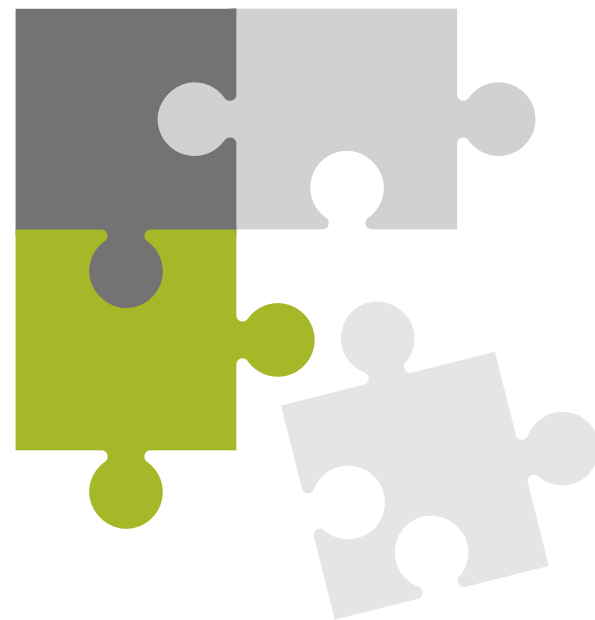
## ■ 基本要求

- Microsoft Windows 10 及以上版本
- Microsoft Office (推荐Microsoft 365 教育版, 使用edu 邮箱可免费订阅)

## ■ 特殊要求

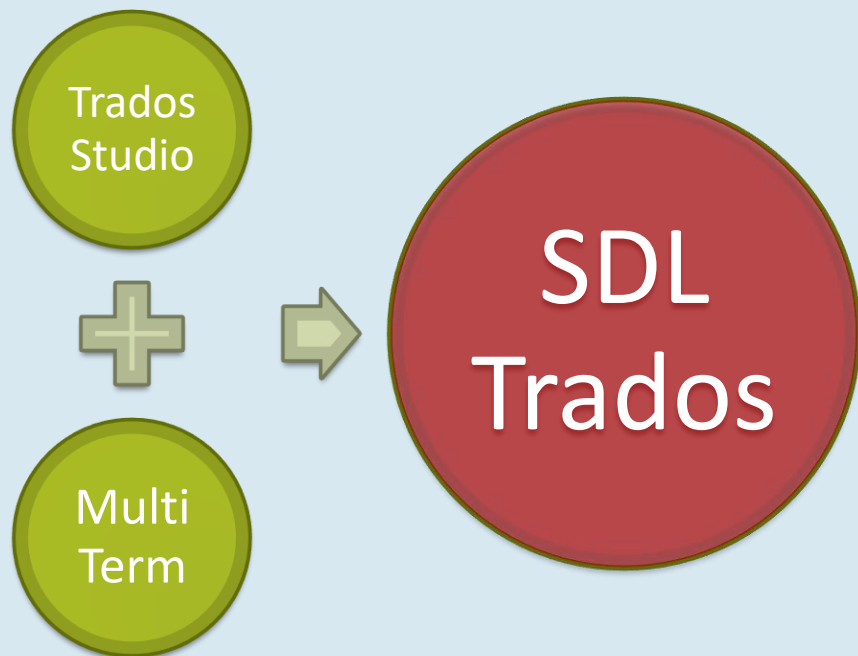
- SDL Trados Studio 2021 需要 Windows 10 及以上版本的操作系统
- **先安装SDL Trados Studio, 然后安装SDL MultiTerm**

# 3. Trados 软件和界面

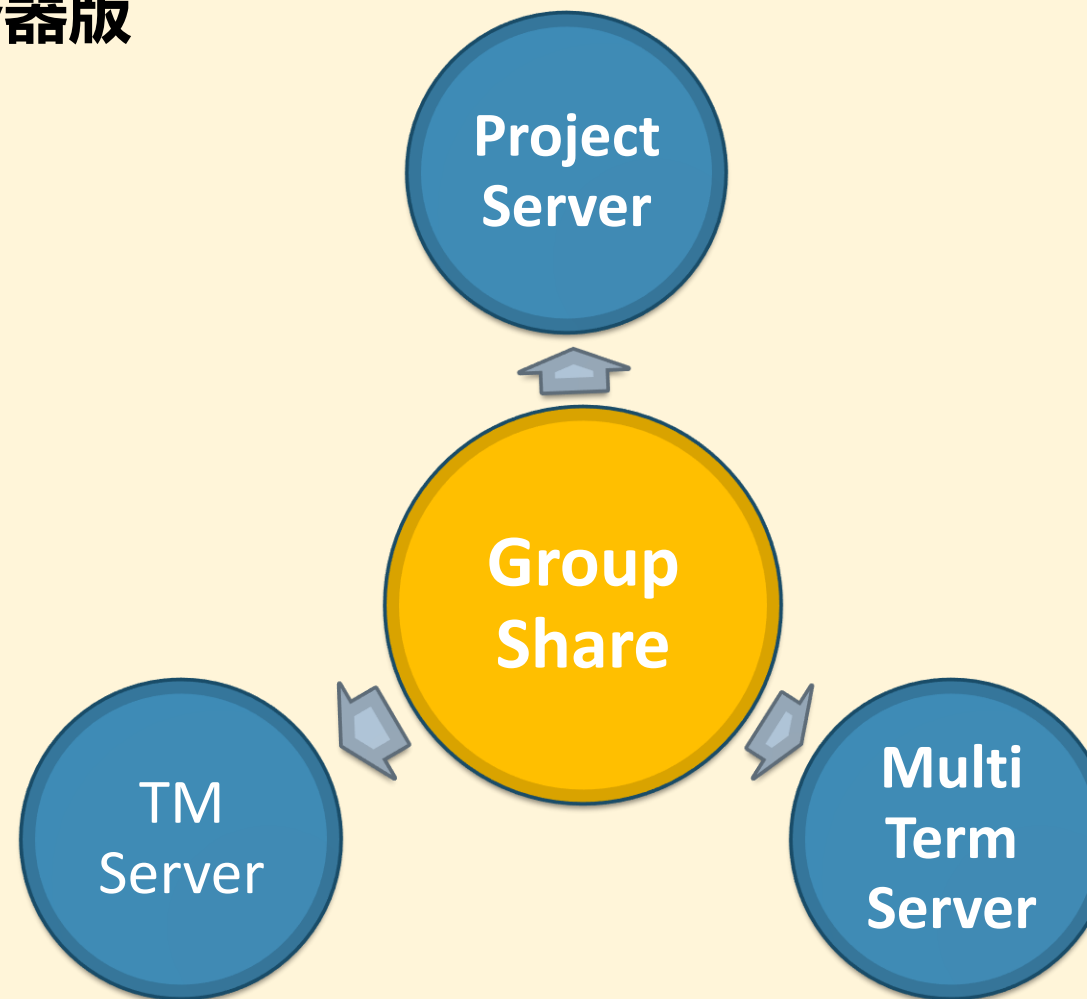


# SDL Trados 的组成

## 单机版



## 服务器版



# SDL Trados Studio 的翻译功能



# SDL Trados Studio 的工作原理

以“项目”方式组织翻译的文件及语言资产文件



要翻译的文本分成不同的句段



每个句段的译文和源文本成对保存，称为**翻译单元 (TU)**



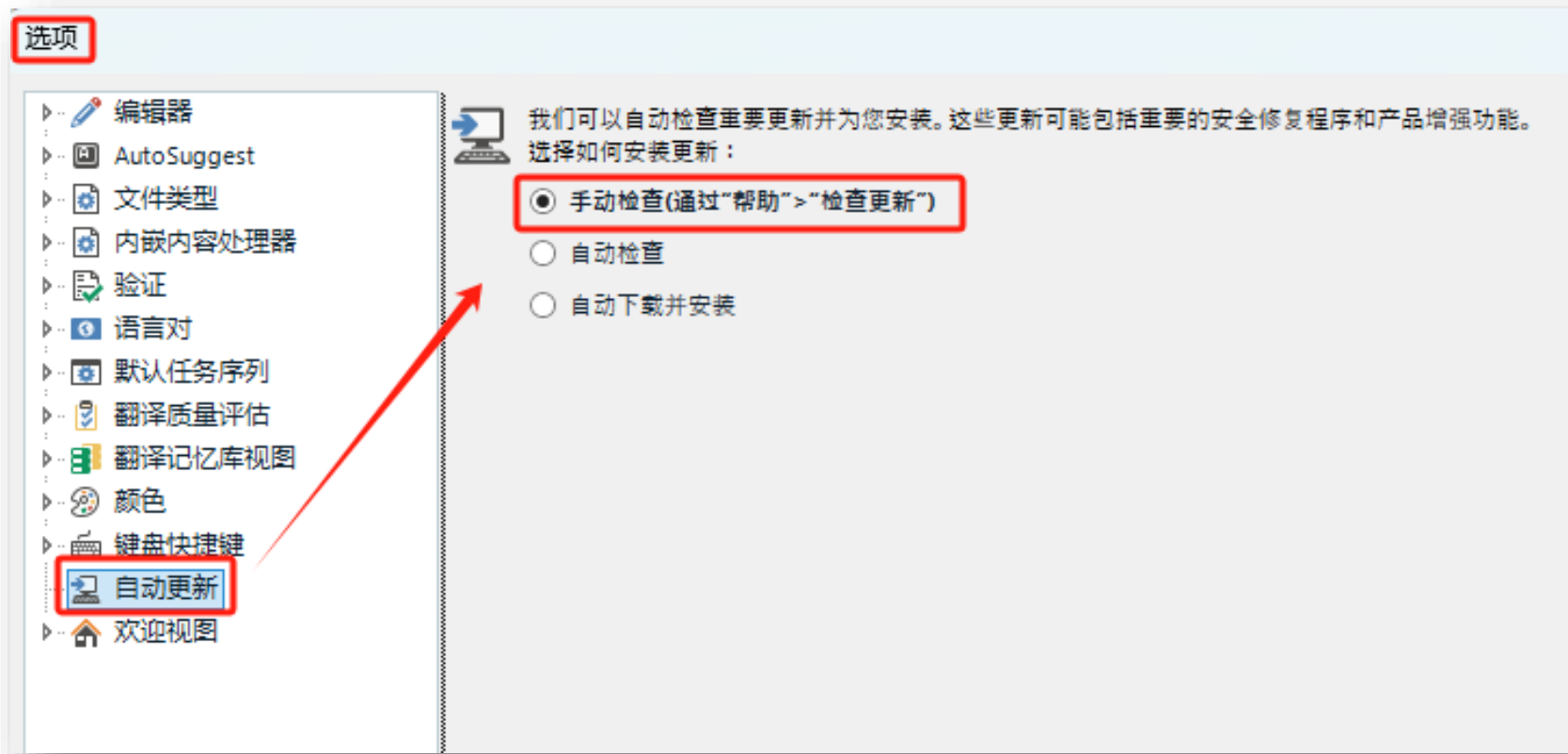
翻译单元保存在可重复使用的**翻译记忆库 (TM)** 中



在**术语数据库**中自动查找术语

# Trados 的使用设置：1. 自动更新设置

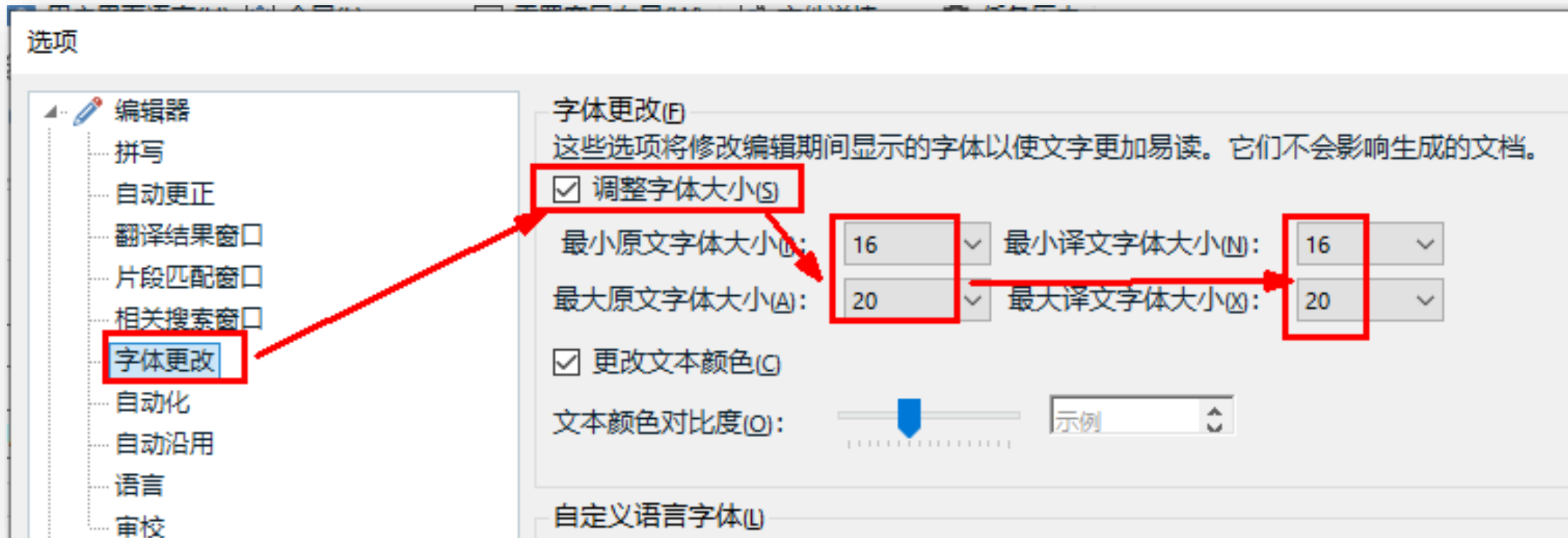
文件 > 选项 > 自动更新



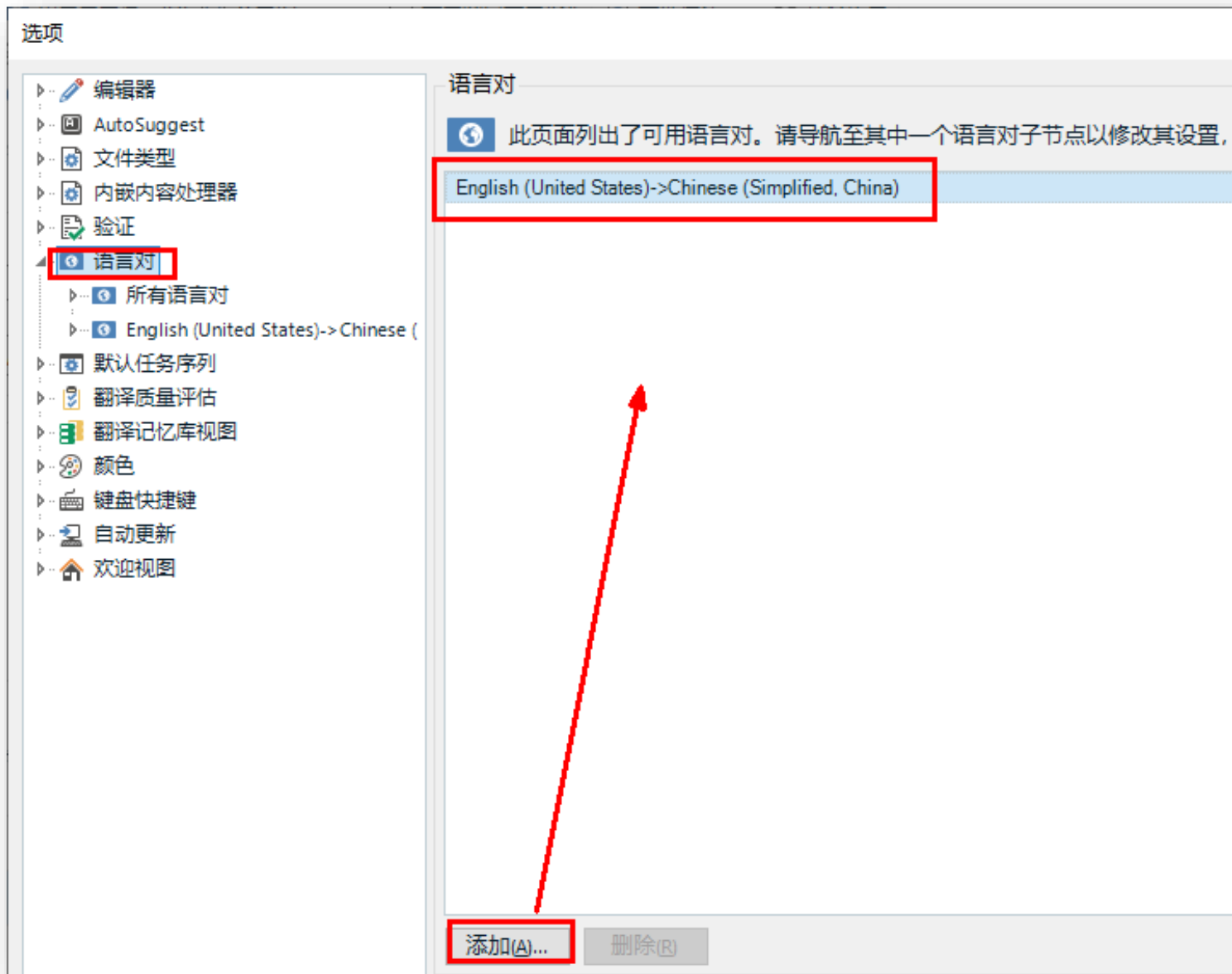
## 2. 界面布局设置



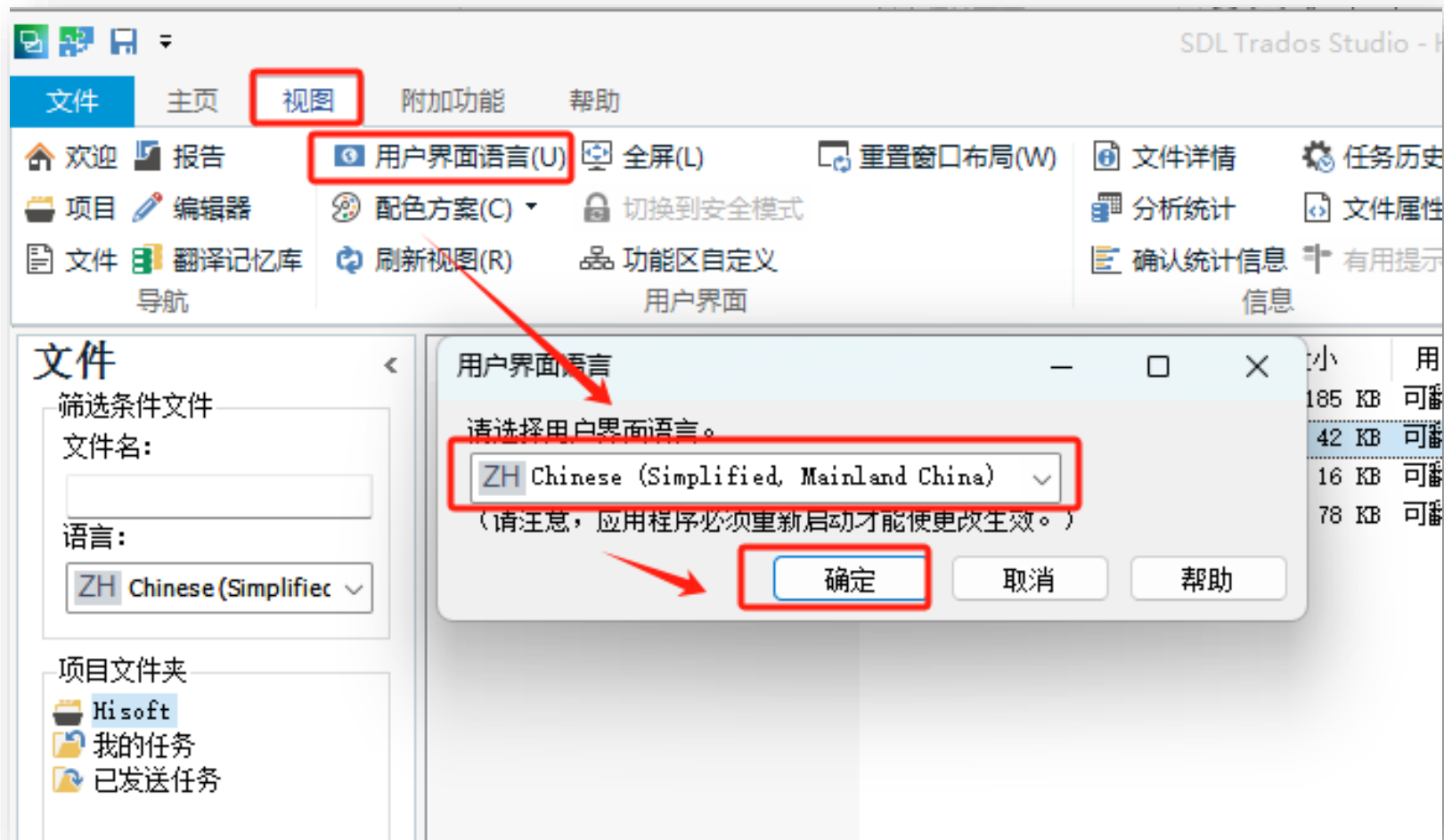
# 3. 编辑器字体大小设置



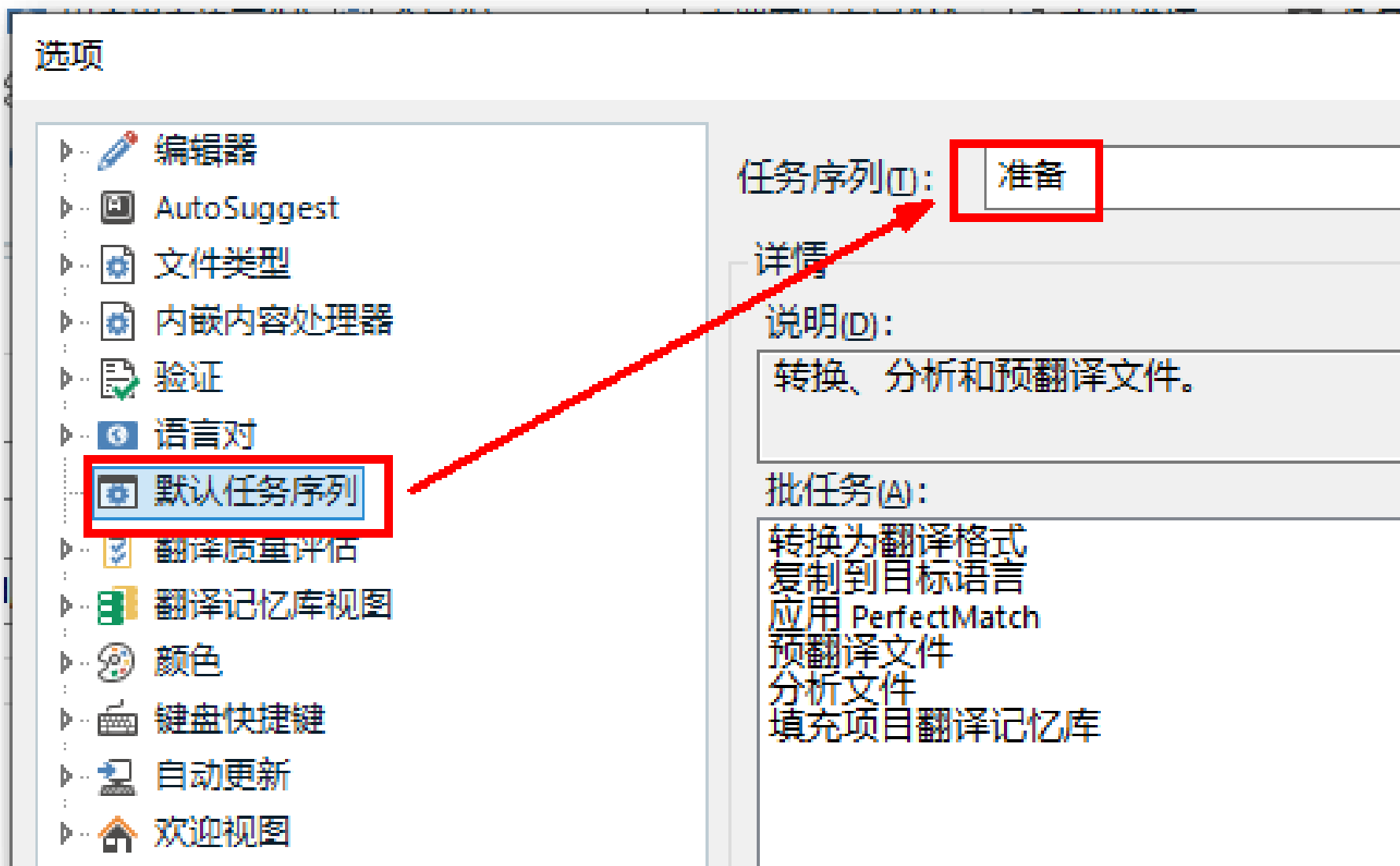
# 4. 默认语言对设置



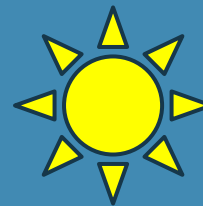
# 5. 用户界面语言设置



## 6. “任务序列” 设置



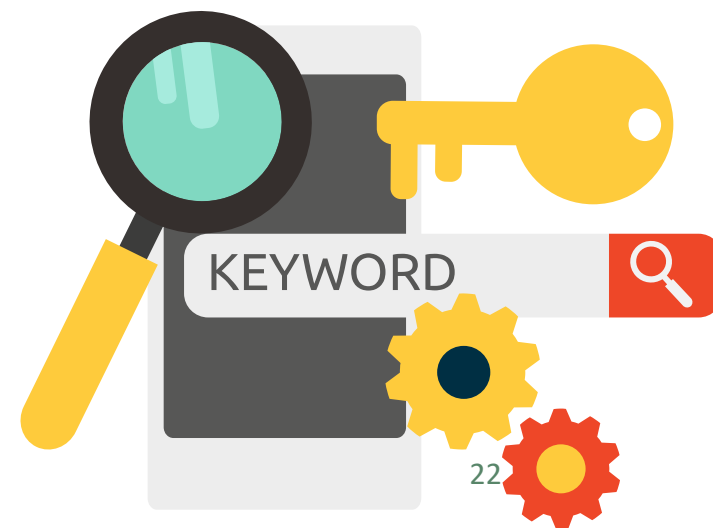
# 翻译记忆库与术语库的区别

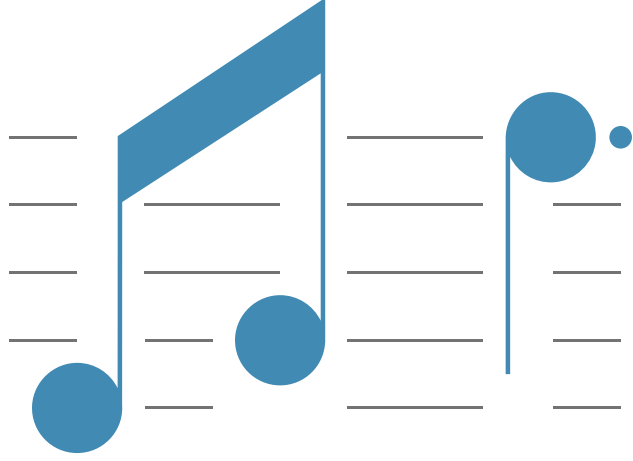


## ■ 两个库有什么区别？

1. 内容不同
2. 用途不同
3. 文件扩展名不同
4. 打开库使用的软件不同
5. 在Trados Studio中设置方法不同
6. (问一下智能助教) ?

<https://udify.app/chat/cowvutHCzOFeVfaw>





## 4. Trados 翻译项目创建流程 (案例)

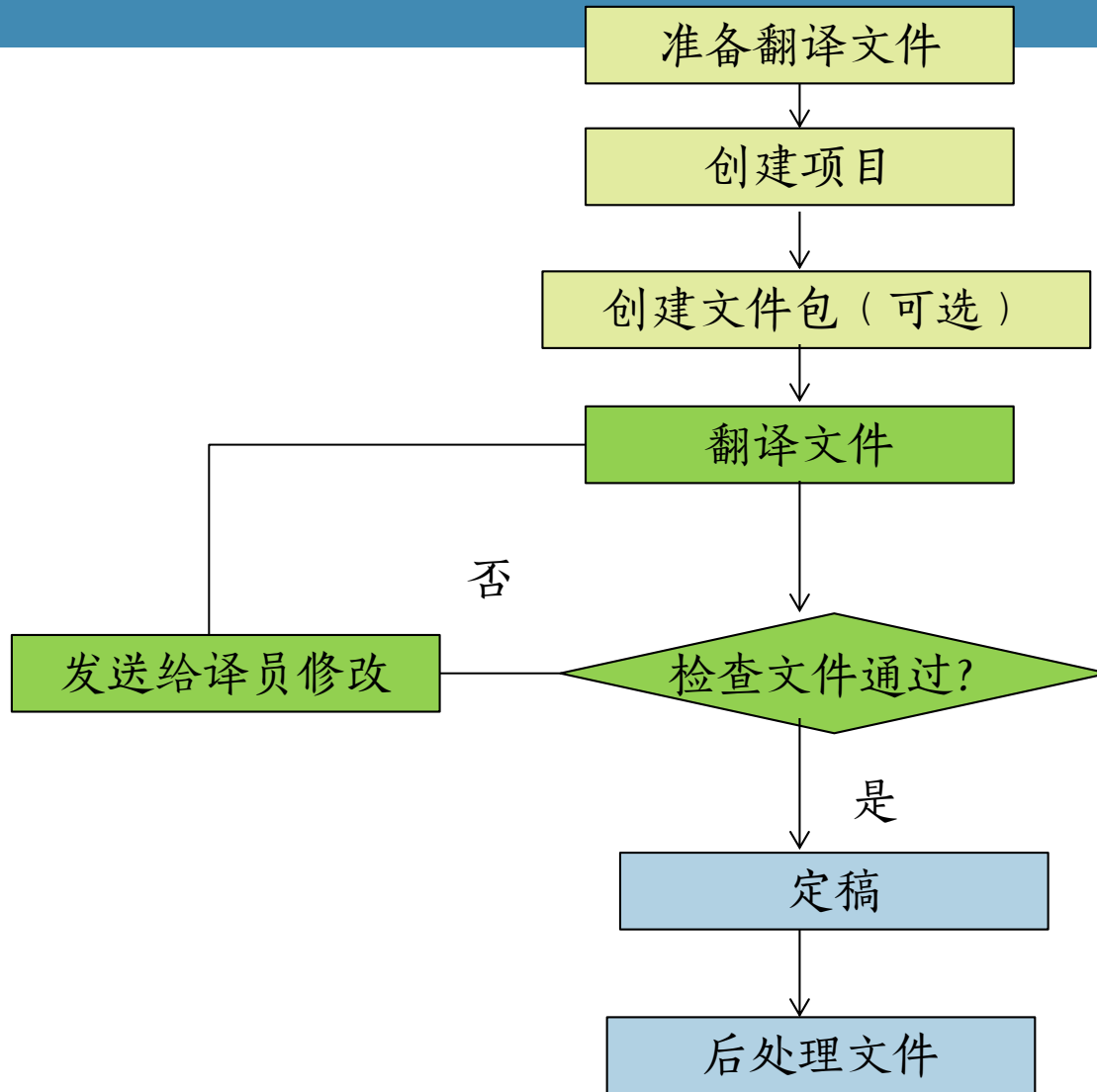
# 翻译项目简介

所有文件均作为项目的一部分进行翻译和管理。一个项目可能包含需翻译成一种语言或多种语言的单个文件或多个文件。还可能包含参考资料、翻译记忆库、术语库、AutoSuggest词典以及给译员的翻译说明文字。

创建项目后，项目经理就可以使用SDL Trados Studio中的项目管理工具管理项目工作的各个方面及监控项目进度。

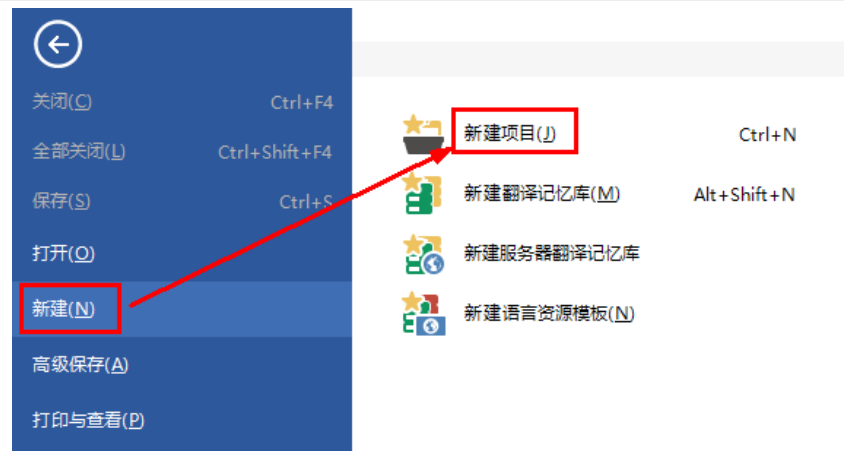
项目是*SDL Trados Studio*翻译文件的基本组织方式，翻译文件需要创建或者添加到已有的翻译项目中。

# 翻译项目管理流程

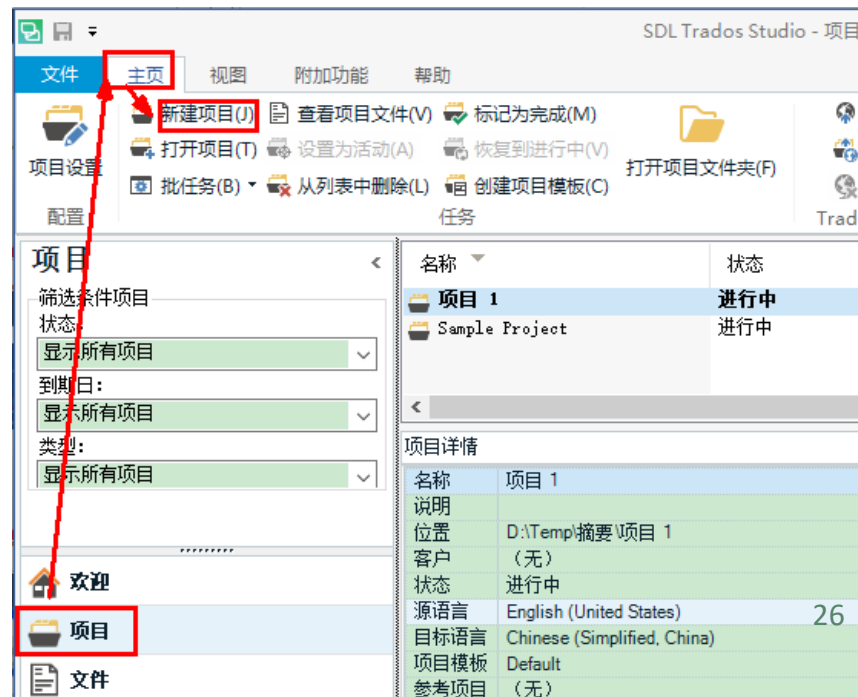


# 1. 新建项目

## ■ 方法1：文件 > 新建 > 新建项目



## ■ 方法2：项目视图 > 主页 > 新建项目



# 2. 设置项目名称、语言对，上传文件

The screenshot shows the '创建新项目' (Create New Project) dialog box with a progress bar at the top. The progress bar has 9 steps: 1. 一步 (Step), 2. 常规 (General), 3. 翻译资源 (Translation Resources), 4. 术语库 (Terminology), 5. Trados GroupShare, 6. SDL PerfectMatch, 7. 批任务 (Batch Tasks), 8. 汇总 (Summary), and 9. 准备 (Ready). Steps 4 and 5 are marked as completed with green checkmarks.

Under '使用以下项的“设置”' (Use settings from), 'Default (新用户的默认项目模板)' is selected. The '项目名称' (Project Name) field contains 'CFAU\_trial'. The '源语言' (Source Language) is set to 'English (United States)' and the '目标语言' (Target Language) is set to 'Chinese (Simplified, Mainland China)'. The '位置路径' (Location Path) is 'D:\Translation\_projects\CFAU\_trial'. The '项目文件' (Project Files) section shows a list of files to be added.

Red annotations highlight key areas:

- 1. 设置项目名称** (Set project name): Points to the '项目名称' field containing 'CFAU\_trial'.
- 2. 设置源语言和目标语言** (Set source and target languages): Points to the '源语言' and '目标语言' dropdown menus.
- 3. 上传项目文件** (Upload project files): Points to the '项目文件' section and the '添加文件' dialog box.

The '添加文件' (Add Files) dialog box is open, showing a file list with columns for Name, Modified Date, Type, and Size:

名称	修改日期	类型	大小
Alfa_Laval_installation_material.xml	6/19/2010 3:50 PM	Microsoft Edge ...	27 KB
hiSoft_Overview.doc	10/23/2019 11:27 AM	Microsoft Word ...	28 KB
locale-en.json	4/13/2018 4:31 PM	JSON 文件	2 KB
tex_Eingangselemente.htm	12/22/2010 4:49 PM	Chrome HTML D...	28 KB

At the bottom of the dialog, the file names are listed as: 文件名(N): "Alfa\_Laval\_installation\_material.xml" "hiSoft\_Overview.doc" "I". The file type is set to '所有文件 (\*.\*)'. Buttons for '打开(O)' (Open) and '取消' (Cancel) are visible.

## 2. 设置项目名称、语言对，上传文件

项目文件 (共 4, 可翻译 4, 参考 0)

包括子文件夹

所选文件夹中的文件

<input checked="" type="checkbox"/>	大小	用途	文件类型	文件类型标识符
<input checked="" type="checkbox"/>	27 KB	可翻译	XML 2 : 任何 XML	XML: Any v 2.0.0.0
<input checked="" type="checkbox"/>	29 KB	可翻译	Microsoft Word 97-2003	DOC v 2.0.0.0
<input checked="" type="checkbox"/>	2 KB	可翻译	JSON	JSON v 1.0.0.0
<input checked="" type="checkbox"/>	28 KB	可翻译	HTML 5	Html 5 2.0.0.0

选中所有已上传的文件

点击“下一步”

帮助

后退

下一步

完成

取消

## 2. 设置项目名称、语言对，上传文件

创建新项目 - 常规

一步 2 常规 3 翻译资源 术语库 Trados GroupShare SDL PerfectMatch 6 批任务 7 汇总 8 准备 9

9 中有 2 已完成

项目说明

保持默认，下一步

原文  允许编辑原文  
 允许跨段落合并句段

亚洲语言项目  为亚洲语言原文使用基于词语的令牌 ⓘ

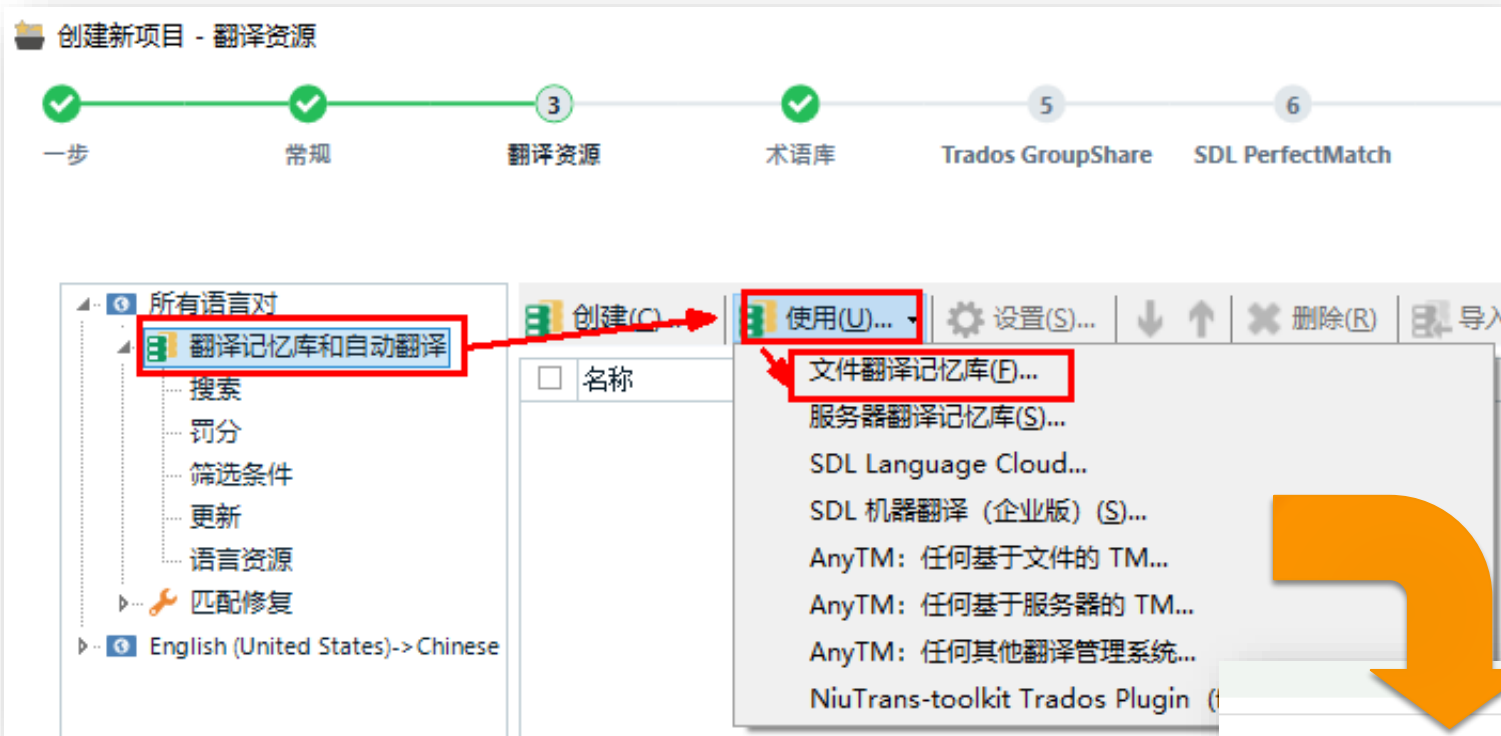
客户 尚未选择任何客户 客户

到期日 尚未设置任何日期 没有特定时间

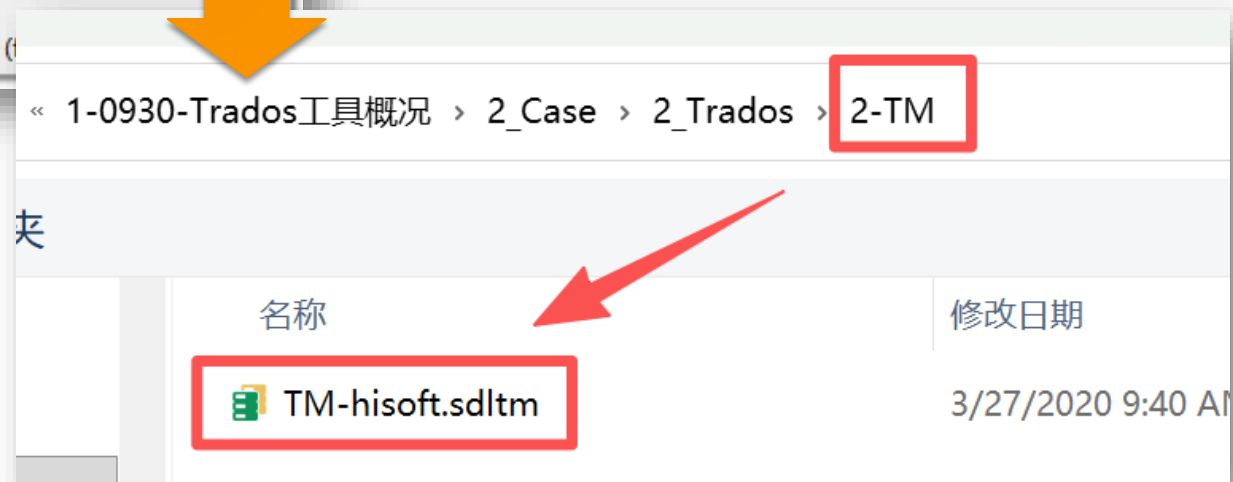
验证  被分配到项目文件包的用户必须先运行验证，然后才能返回文件包

帮助 后退 下一步 完成 取消

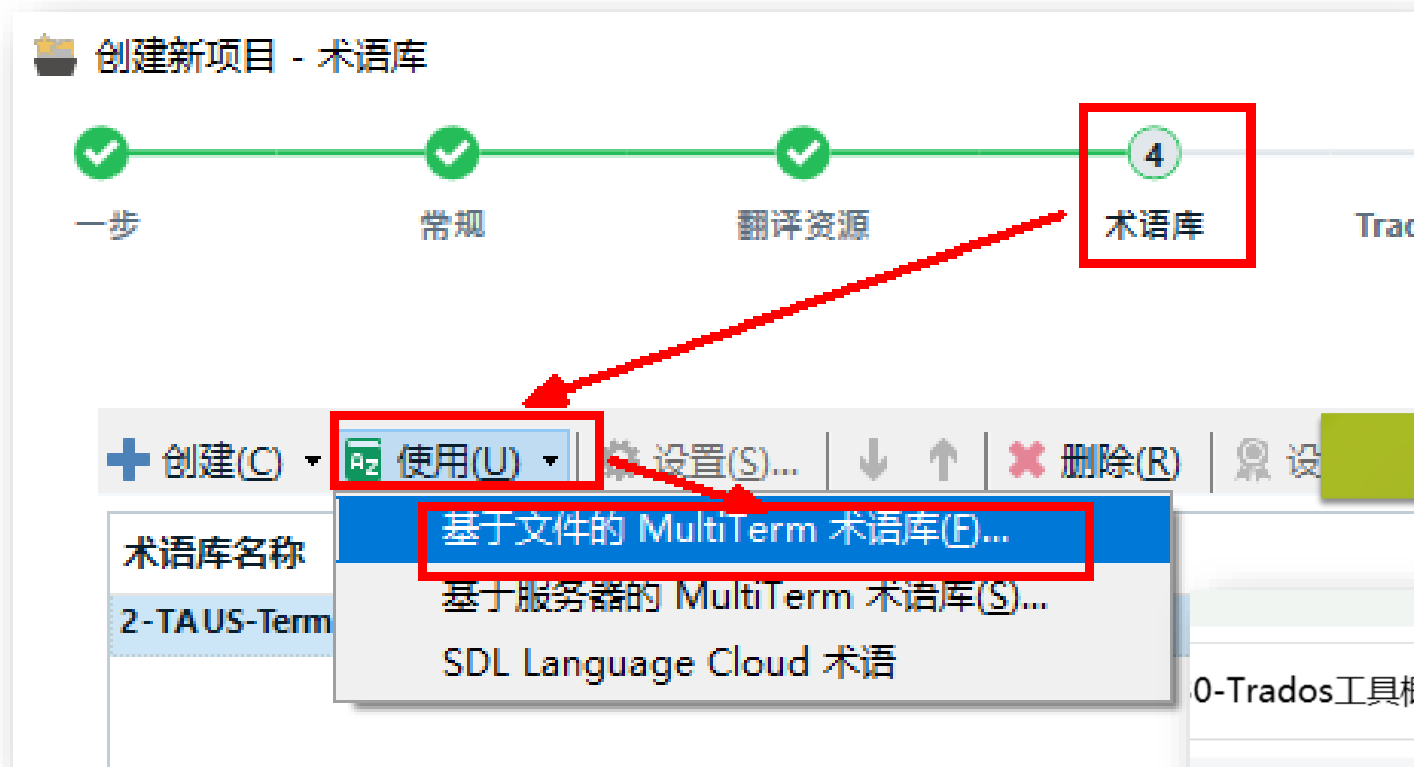
# 3. 翻译资源（文件翻译记忆库）设置



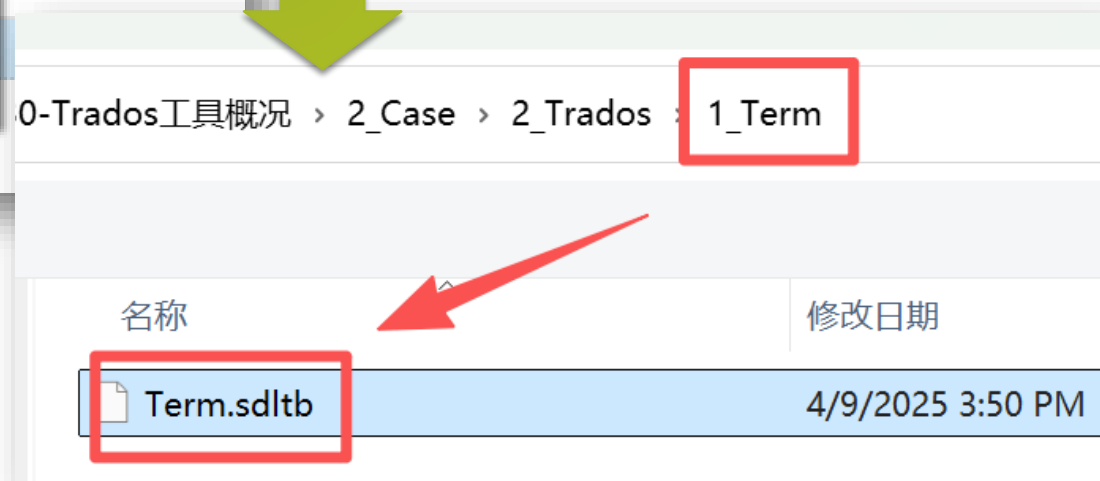
- 上传 2\_Trados/2-TM/文件夹下的 TM-hisoft.sdltm 翻译记忆库文件
- 上传后记得勾选已上传的文件，然后点击下一步



# 4. 术语库设置



- 上传 2\_Trados/1\_Term/文件夹下的 Term.sdltb 术语库文件
- 然后点击下一步



# 5. 项目准备

- 之后流程的5、6步可直接下一步，来到7 批任务
- 将“任务序列”设置为“准备”
- 之后下一步，完成。



# 6. 翻译文件

- 双击项目名，进入文件选项卡
- 双击 `hisoft_Overview.doc.sdlxliff` 文件，进入编辑器视图

The screenshot displays the SDL Trados Studio interface for a project named 'CFAU\_trial'. The main window shows a list of translation results for the file 'hiSoft\_Overview.doc.sdlxliff'. The results are organized into columns: source text, match status (CM or 100%), target text, and a 'P' column. The first row shows the source text 'Richard is a translator.' with a 'CM' match and the target text '理查德是一名译员.'.

Two red boxes highlight specific areas:

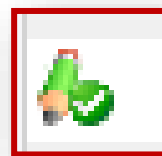
- 记忆库匹配结果 (Memory Match Results):** A box around the top of the results table, showing the source text 'Richard is a translator.' and the target text '理查德是一名译员.' with a 'CM' match status.
- 术语区 (Terminology Area):** A box around the '术语识别' (Terminology Identification) window on the right. It shows a term 'Richard' with the translation '理查德' and another term 'translator' with the translation '译员'.

The bottom part of the screenshot shows the '译文编辑区' (Translation Editing Area) with a table of results:

Line	Source Text	Match	Target Text	Category
1	Richard is a translator.	CM	理查德是一名译员。	P
2	Richard is a translator.	CM	理查德是一名译员。	P
3	Lily is also a translator.	CM	李莉也是一名译员。	P
4	Richard was born in 1979.	CM	理查德生于1979年。	P
5	Jason is a translator.	CM	杰森是一名译员。	P
6	He was also born in 1979.	CM	他也生于1979年。	P
7	Lily was born in 1983.			P
8	<a href="#">hyperlink</a> hiSoft <a href="#">hyperlink</a> is a premier global IT outsourcing service provider.			P
9	<a href="https://www.pactera.com/">https://www.pactera.com/</a>	100%	<a href="https://www.pactera.com/">https://www.pactera.com/</a>	ADR
10	hiSoft is a premier global IT outsourcing service provider, with operations in China, Japan, US, Singapore and Mexico.	CM	海辉是一家知名全球IT外包服务提供商，在中国、日本、美国、新加坡和墨西哥运营。	P
11	Now Richard, Jason and Lily all work in hiSoft.	100%	现在理查德、杰森、李莉都在海辉工作。	P
12	Wang is a translator, and he was born in 1965.	CM	老王是一名译员，他生于1965年。	P
13	Wang joined hiSoft in 2006.	CM	老王2006年加入海辉。	P
14	John is also a translator.	CM	约翰也是一名译员。	P
15	He was born in 1980.	CM	他生于1980年。	P
16	He joined hiSoft in 2005.	CM	他2005年加入海辉。	P

# 7. 翻译句段的状态与文件保存

- 1. CTRL + Enter



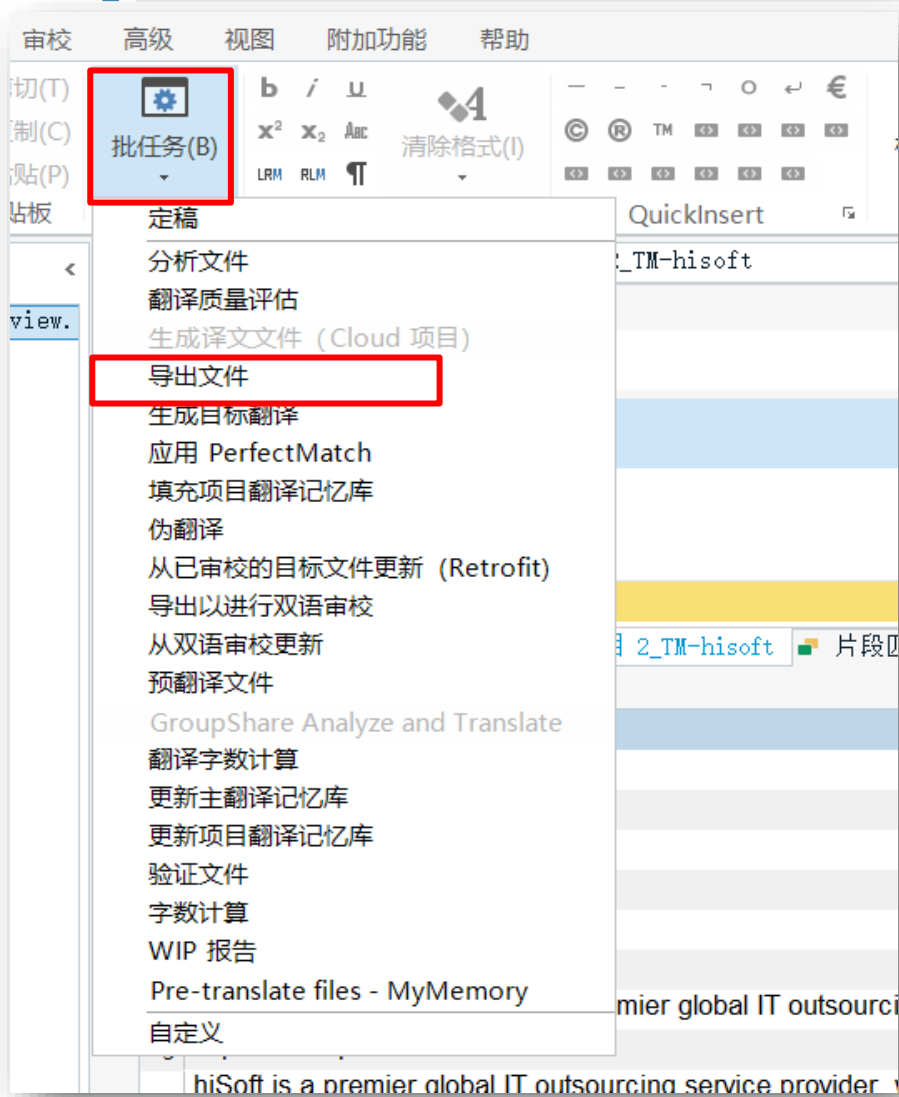
- 将当前翻译内容加入项目翻译记忆库
- 将光标移动到下一句需要翻译的原文句段

- 2. 保存文档

- 单击工具栏的“保存”按钮。（或者 Ctrl + S）



# 8. 导出双语文件 (sdlxliff)



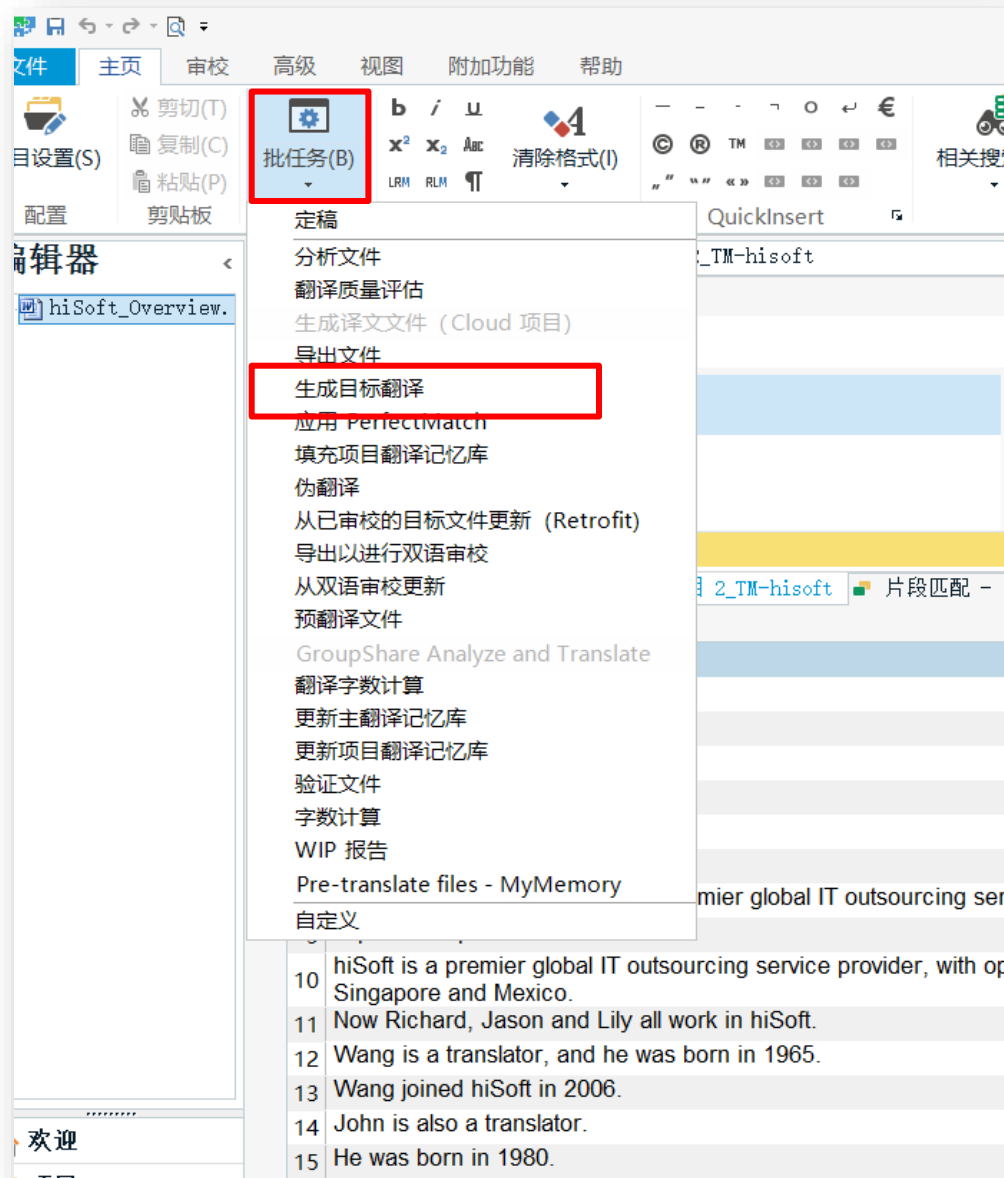
## ■ 双语文件:

- 批任务—导出文件—最新双语版本
- 注意保存路径：项目文件夹下的“zh-CN”中的SDLXLIFF文件



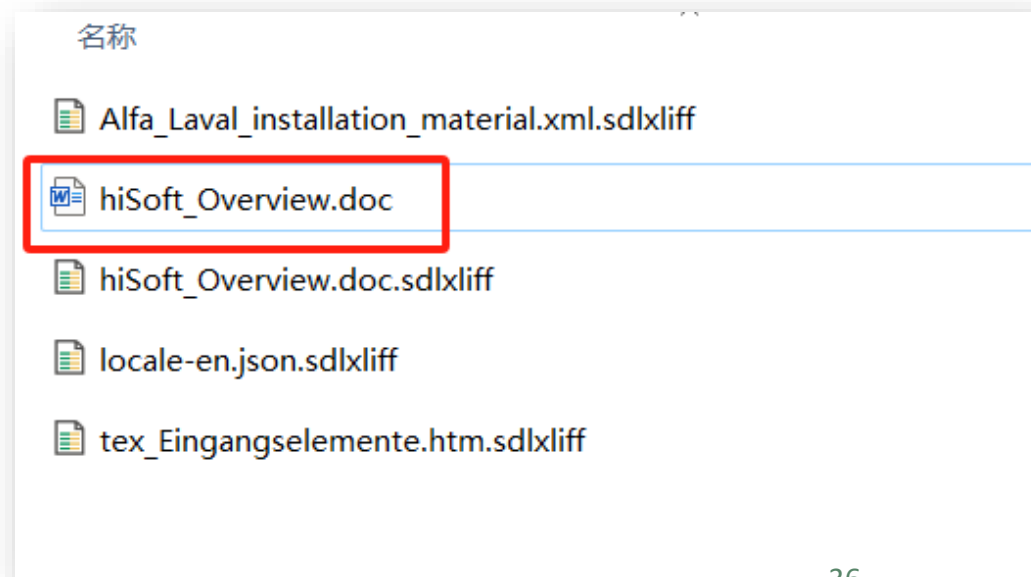
Alfa\_Laval\_installation\_material.xml.sdlxliff  
hiSoft\_Overview.doc.sdlxliff  
locale-en.json.sdlxliff  
tex\_Eingangselemente.htm.sdlxliff

# 9. 生成目标翻译



## 译文:

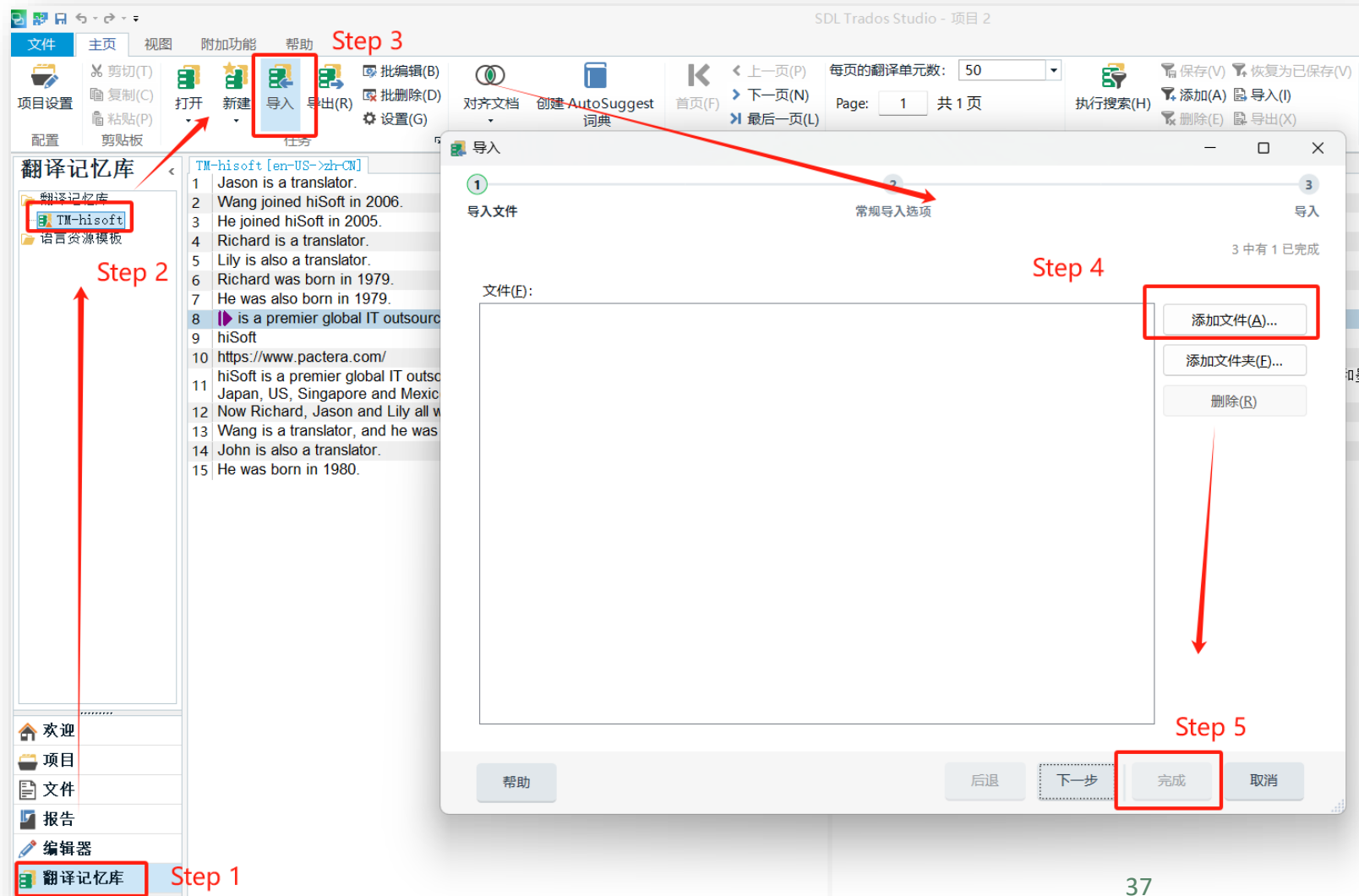
- 批任务—生成目标翻译
- 格式与 source 原文件一致



# 10. 翻译记忆库管理

## ■ 将SDLXLIFF文件的内容导入、导出和合并翻译记忆库的方法

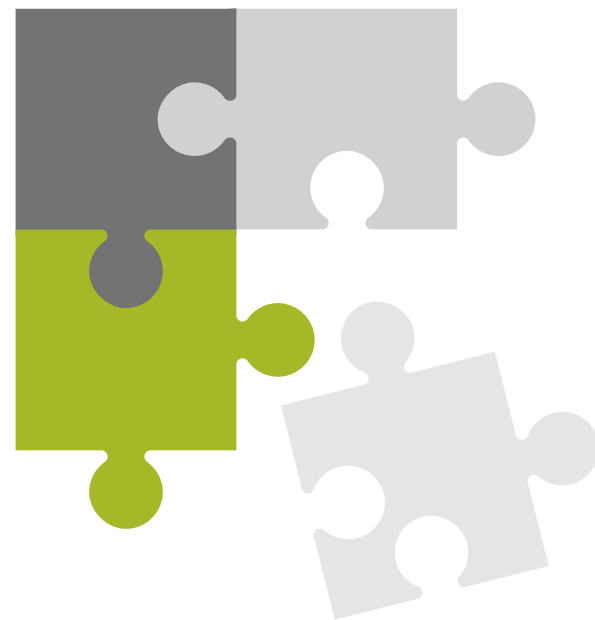
- 在“翻译记忆库”视图，新建或者打开翻译记忆库文件
- 右键单击翻译记忆库名称，选择“导入”（合并）
- 右键单击翻译记忆库名称，选择“导出”



# 思考巩固

1. 如何快速找到项目文件夹？项目文件夹下包括哪些子文件夹？
  - 在“项目”界面，右键项目名称，点击“打开项目文件夹”，或者快捷键Ctrl + Alt + O
  - 包括/en-US, /Reports, /Tm, /zh-CN 等文件夹
2. 翻译记忆库的导入、导出格式分别是什么？如何进行转换？
  - 项目翻译记忆库的导入和导出格式均为 sdtm
  - 但是在“翻译记忆库”界面，打开格式为 sdtm，导入格式为tmx或sdlxliff，导出格式为 tmx
  - 可使用 Glossary converter 进行转换

# 小结



# 阅读参考材料

## 1. **Bilibili:**

- 20课CAT计算机辅助翻译入门 - 韩林涛
- 计算机辅助翻译系列课程 - 韩林涛

## 2. **百度网盘:** 对外经济贸易大学《计算机辅助翻译》-崔启亮

*SDL Trados Studio*入门

- 链接: [https://pan.baidu.com/s/1tiys0a\\_u-Pm8UTIWKBUplA](https://pan.baidu.com/s/1tiys0a_u-Pm8UTIWKBUplA)
- 提取码: v5rh

# Trados 的基本操作

## 创建一个新项目

- 源语言、目标语言、项目名称、路径、项目文件

## 创建/导入翻译记忆库

- 记忆库命名合理、有意义

## 创建/导入术语库

## 项目准备（预翻译等）

## 查看文件分析报告（字数、重复率、匹配率等）

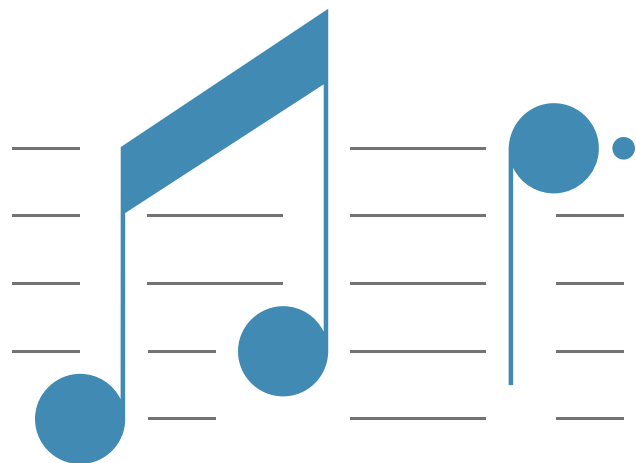
# 如有翻译技术、课程相关问题：

## 计算机辅助翻译智能助教：

- <https://udify.app/chat/cowvutHCzOFeVfaw>
- （免费，欢迎使用！搭载DeepSeek-R1大模型及本地知识库）

## UIBE研究生智慧课程平台

- 网址：<https://uibe.aihaoke.net/login> 点击右下方统一身份认证登录
- 班级码：DCSH2SB4
- 可使用AI工具箱、查看课程知识图谱



# 个人作业

# 个人作业

1. 在自己的电脑上完成 SDL Trados Studio 和 SDL MultiTerm 的安装，版本不限
2. 提交内容：**以JPG格式提交 Trados Studio 和 MultiTerm 的运行界面截图**
3. 提交时间：**下次上课前一天（4月23日19:00）**
4. 提交方式：课代表收集各组作业，压缩后发给 [jie.huang@uibe.edu.cn](mailto:jie.huang@uibe.edu.cn)

***END***

***END***